

XX

SPECYFIKACJA ISTOTNYCH WARUNKÓW ZAMÓWIENIA

Centrum Leczniczo – Rehabilitacyjne
i Medycyny Pracy ATTIS Sp. z o. o.
Adres: ul. Górczewska 89, 01-401 Warszawa
www.attis.com.pl

zwany dalej Zamawiającym zaprasza do składania ofert w przetargu nieograniczonym pn. **„Zakup i instalacja 5 stanowiskowego systemu monitorowania pacjenta” nr ref. sprawy: FZP/ZP-26/D/15/16.**

Postępowanie o udzielenie zamówienia prowadzone jest na zasadach określonych w ustawie z dnia 29 stycznia 2004 r. – Prawo zamówień publicznych (tekst jednolity: Dz. U. z 2015 r. poz. 2164 ze zm.)

Zatwierdzam:
Kierownik Działu
Zamówień Publicznych
Anna Janowska

Warszawa, lipiec 2016 r.

XX

Spis treści Specyfikacji Istotnych Warunków Zamówienia (zwanej dalej „SIWZ”):

ROZDZIAŁ I :	Nazwa i adres Zamawiającego
ROZDZIAŁ II:	Tryb zamówienia
ROZDZIAŁ III:	Przedmiot zamówienia
ROZDZIAŁ IV:	Informacje ogólne
ROZDZIAŁ V:	Opis sposobu przygotowania ofert
ROZDZIAŁ VI:	Oferty częściowe
ROZDZIAŁ VII:	Oferty wariantowe
ROZDZIAŁ VIII:	Wspólne ubieganie się o zamówienie
ROZDZIAŁ IX:	Dokumenty wymagane w ofercie
ROZDZIAŁ X:	Warunki udziału w postępowaniu oraz opis sposobu dokonywania oceny spełniania tych warunków wraz z wykazem oświadczeń lub dokumentów, jakie mają dostarczyć wykonawcy w celu potwierdzenia spełniania warunków udziału w postępowaniu
ROZDZIAŁ XI:	Opis sposobu przedstawienia ceny oferty
ROZDZIAŁ XII:	Miejsce i termin składania ofert
ROZDZIAŁ XIII:	Miejsce i termin otwarcia ofert
ROZDZIAŁ XIV:	Informacje o trybie otwarcia i oceny ofert
ROZDZIAŁ XV:	Kryteria oceny ofert
ROZDZIAŁ XVI:	Udzielenie zamówienia
ROZDZIAŁ XVII:	Termin związania ofertą
ROZDZIAŁ XVIII:	Termin wykonania umowy
ROZDZIAŁ XIX:	Unieważnienie postępowania
ROZDZIAŁ XX:	Zobowiązania wykonawcy związane z umową
ROZDZIAŁ XXI:	Wymagania dotyczące wadium
ROZDZIAŁ XXII:	Wymagania dotyczące zabezpieczenia należytego wykonania umowy
ROZDZIAŁ XXIII:	Sposób porozumiewania się z Wykonawcami oraz udzielania wyjaśnień dotyczących SIWZ
ROZDZIAŁ XXIV:	Środki ochrony prawnej
ROZDZIAŁ XXV:	Zamówienia uzupełniające
ROZDZIAŁ XXVI:	Postanowienia końcowe

Integralną część niniejszej SIWZ stanowią następujące dokumenty:

ZAŁĄCZNIK NR 1	FORMULARZ OFERTY
ZAŁĄCZNIK NR 2	OŚWIADCZENIE O SPEŁNIANIU WARUNKÓW ART. 22 UST. 1
ZAŁĄCZNIK NR 3	OŚWIADCZENIE O SPEŁNIANIU WARUNKÓW ART. 24 USTAWY PZP
ZAŁĄCZNIK NR 4	WZÓR UMOWY
ZAŁĄCZNIK NR 5	SPECYFIKACJA TECHNICZNA – SZCZEGÓŁOWY OPIS PRZEDMIOTU ZAMÓWIENIA
ZAŁĄCZNIK NR 6	INFORMACJA O GRUPIE KAPITAŁOWEJ

Rozdział I

Nazwa i adres Zamawiającego

Centrum Leczniczo – Rehabilitacyjne
i Medycyny Pracy ATTIS Sp. z o. o.
Adres: ul. Górczewska 89, 01-401 Warszawa
www.attis.com.pl
przetargi@attis.com.pl

Rozdział II

Tryb zamówienia

Niniejsze postępowanie prowadzone jest w trybie przetargu nieograniczonego o szacunkowej wartości zamówienia poniżej 209 000 euro, na podstawie ustawy z dnia 29 stycznia 2004 r. – Prawo zamówień publicznych (Dz. U. z 2015 r. poz. 2164 ze zm.) zwanej dalej „ustawą”.

Rozdział III

Przedmiot zamówienia

1. Przedmiotem zamówienia jest wykonanie dostawy pn. „Zakup i instalacja 5 stanowiskowego systemu monitorowania pacjenta” nr ref. sprawy: FZP/ZP-26/D/15/16.

Przedmiotem zadania jest dostawa, instalacja, uruchomienie i szkolenie 15 użytkowników nowoczesnego, 5 stanowiskowego systemu monitorowania biologicznych parametrów życiowych pacjentów. Miejscem instalacji systemu są sale intensywnego nadzoru i stanowisko monitorowania w Zakładzie Chorób Wewnętrznych szpitala Centrum ATTIS Sp. z o. o. przy ul. Górczewskiej 89 w Warszawie. System powinien się składać z min. 5 kardiomonitorów zainstalowanych przy łóżkach pacjentów oraz centrali monitorującej dla personelu medycznego.

Przedmiot zamówienia należy dostarczyć z instrukcją użytkownika w języku polskim, niezbędnymi certyfikatami dopuszczającymi do użytku medycznego w celu diagnozowania ludzi na terenie Polski. Do przedmiotu zamówienia należy załączyć uzupełniony paszport techniczny z dokonany wpisem potwierdzającym poprawną instalację systemu i datę następnego przeglądu technicznego.

Szczegółowy opis przedmiotu zamówienia zawiera załącznik nr 5 do niniejszej SIWZ.

2. Określenie przedmiotu zamówienia wg CPV:
kod główny: 33.19.70.00-7 Medyczne urządzenia komputerowe

Rozdział IV

Informacje ogólne

1. Wykonawca winien uważnie zapoznać się z całą SIWZ.
2. Niniejszą SIWZ można wykorzystać wyłącznie zgodnie z jej przeznaczeniem.
3. Treść oferty musi odpowiadać treści SIWZ.
4. W celu przygotowania oferty Zamawiający zamieszcza na stronie internetowej SIWZ w wersji PDF jak również w wersji edytowalnej.
5. Każdy Wykonawca może złożyć tylko jedną ofertę na wybraną lub wszystkie części („formularze oferty” wraz z innymi dokumentami wymaganymi w ofercie oraz dokumentami potwierdzającymi spełnianie warunków udziału w postępowaniu).
6. Złożenie większej liczby ofert na daną część przez jednego Wykonawcę spowoduje odrzucenie jego oferty.
7. Wykonawca poniesie wszelkie koszty związane z przygotowaniem i złożeniem oferty.

8. Oświadczenia, wnioski, zawiadomienia oraz informacje Zamawiający i Wykonawcy przekazywać będą w formie pisemnej, mailowej lub faksem.
9. Jeżeli Zamawiający lub Wykonawca przekazują oświadczenia, wnioski, zawiadomienia oraz informacje faksem, mailem, każda ze stron na żądanie drugiej musi niezwłocznie potwierdzić fakt ich otrzymania.

Rozdział V

Opis sposobu przygotowania ofert

1. Wykonawca musi wypełnić odpowiednio „Formularz oferty”, stanowiący załącznik nr 1 do SIWZ (Wykonawca może złożyć ofertę na własnym formularzu, którego treść i układ graficzny musi być zgodny z formularzem załączonym do SIWZ).
2. Do oferty Wykonawca musi załączyć dokumenty wymagane postanowieniami SIWZ.
3. Oferta musi być sporządzona w języku polskim. Dokumenty sporządzone w języku obcym muszą być złożone wraz z tłumaczeniami na język polski, poświadczonymi przez Wykonawcę.
4. Oferta powinna być napisana na maszynie do pisania lub ręcznie długopisem albo nieścieralnym atramentem (pismem drukowanym). Oferta może mieć także postać wydruku komputerowego. Oferta musi być czytelna.
5. Wszystkie miejsca, w których Wykonawca naniósł zmiany muszą być parafowane przez osobę /osoby/ podpisującą/podpisujące ofertę wraz z datą naniesienia zmiany.
6. Ofertę należy umieścić w segregatorze lub skoroszycie. Wszystkie karty oferty powinny być spięte (zszyte) w sposób trwały zapobiegający możliwości dekompletacji zawartości oferty.
7. Wszystkie formularze zawarte w SIWZ, a w szczególności formularz oferty, Wykonawca musi wypełnić ściśle według wskazówek zawartych w SIWZ. W przypadku, gdy jakkolwiek część dokumentów nie dotyczy Wykonawcy – wpisuje On „nie dotyczy”.
8. Ofertę należy złożyć w zamkniętej kopercie **do dnia 05.08.2016 r. do godz. 10:00** na adres: Centrum Leczniczo – Rehabilitacyjne i Medycyny Pracy ATTIS Sp. z o. o.
Adres: ul. Górczewska 89, 01-401 Warszawa
Sekretariat- p.196
9. Koperta musi być zabezpieczona w sposób gwarantujący zachowanie w poufności jej treści oraz zabezpieczający jej nienaruszalność do terminu otwarcia ofert. Kopertę należy zaadresować wg wzoru:

FZP ZP-26/D/15/16
Centrum Leczniczo-Rehabilitacyjne i Medycyny Pracy
ATTIS Sp. z o. o.
ul. Górczewska 89, 01-401 Warszawa
NIE OTWIERAĆ PRZED DNIEM 05.08.2016 r. GODZ. 10:30

10. Koperta, oprócz opisu jak wyżej, musi być opatrzona pieczęcią zawierającą nazwę oraz adres Wykonawcy.
11. Wykonawca może wprowadzić zmiany, poprawki, modyfikacje i uzupełnienia do złożonej oferty pod warunkiem, że Zamawiający otrzyma pisemne powiadomienie o wprowadzeniu zmian, poprawek itp. przed terminem składania ofert. Powiadomienie o wprowadzeniu zmian musi być złożone w kopercie zaadresowanej i oznakowanej w sposób określony w ust. 9 i 10, dodatkowo oznakowanej dopiskiem „ZMIANA”.
12. Wykonawca ma prawo przed upływem terminu składania ofert wycofać się z postępowania poprzez złożenie pisemnego powiadomienia o wycofaniu. Powiadomienie o wycofaniu się z postępowania musi być złożone w kopercie zaadresowanej i oznakowanej w sposób określony w ust. 9 i 10, dodatkowo oznakowanej dopiskiem „WYCOFANIE”. Oferta Wykonawcy, który

wycofał się z postępowania zostanie zwrócona Wykonawcy bez otwierania na jego pisemny wniosek.

13. Wykonawca nie może wycofać oferty ani wprowadzić jakichkolwiek zmian w jej treści po upływie terminu składania ofert.
14. Oferta jest jawna, z wyjątkiem informacji stanowiących tajemnicę przedsiębiorstwa w rozumieniu przepisów o zwalczaniu nieuczciwej konkurencji, a Wykonawca, nie później niż w terminie składania ofert zastrzegł, że nie mogą być one udostępniane oraz wykazał, iż zastrzeżone informacje stanowią tajemnicę przedsiębiorstwa.
15. Przez tajemnicę przedsiębiorstwa rozumie się nie ujawnione do wiadomości publicznej informacje: techniczne, technologiczne, organizacyjne przedsiębiorstwa lub inne informacje posiadające wartość gospodarczą, co do których przedsiębiorca podjął niezbędne działania w celu zachowania ich poufności.
16. Jeżeli oferta zawiera informacje stanowiące tajemnicę przedsiębiorstwa, powinny być one umieszczone w osobnej wewnętrznej kopercie zaadresowanej i oznakowanej w sposób określony w ust. 9 i 10, dodatkowo oznakowanej dopiskiem „Tajemnica przedsiębiorstwa”.
17. Wykonawca nie może zastrzec informacji dotyczących nazwy i adresu firmy, ceny oferty, terminu wykonania zamówienia oraz warunków płatności.

Rozdział VI **Oferty częściowe**

Zamawiający niedopuszcza składania ofert częściowych.

Rozdział VII **Oferty wariantowe**

Zamawiający nie dopuszcza możliwości złożenia oferty przewidującej odmienny niż określony w SIWZ sposób wykonania zamówienia (składania ofert wariantowych).

Rozdział VIII **Wspólne ubieganie się o zamówienie**

1. Wykonawcy mogą wspólnie ubiegać się o zamówienie.
2. W przypadku, o którym mowa w ust. 1, Wykonawcy muszą ustanowić pełnomocnika do reprezentowania ich w postępowaniu albo reprezentowania w postępowaniu i zawarcia umowy.
3. Przepisy i zapisy zawarte w SIWZ dotyczące Wykonawcy stosuje się odpowiednio do Wykonawców, o których mowa w ust. 1.
4. Jeżeli oferta Wykonawców, o których mowa w ust. 1 została wybrana jako najkorzystniejsza, przed zawarciem umowy muszą oni przedstawić Zamawiającemu umowę regulującą ich współpracę.

Rozdział IX **Dokumenty wymagane w ofercie**

1. Oferta musi się składać z następujących (ponumerowanych i parafowanych na każdej stronie) dokumentów:
 - 1) Formularz Oferty, złożony na odpowiednim druku stanowiącym załącznik nr 1 do SIWZ.
 - 2) Specyfikacja Techniczna – Szczegółowy Opis Przedmiotu Zamówienia, złożona na odpowiednim druku stanowiącym załącznik nr 5 do SIWZ.

UWAGA!!! Dokumenty określone w pkt. 1) i 2) stanowią **treść oferty** i nie podlegają uzupełnieniu w trybie art. 26 ust. 3 ustawy.

2. Wykonawca do oferty ma obowiązek załączyć dokumenty określone w Rozdziale X SIWZ.

3. Jeżeli osobą /osobami podpisującą /podpisującymi ofertę nie jest osoba/osoby upoważniona /upoważnione na podstawie odpisu z Krajowego Rejestru Sądowego lub zaświadczenia o wpisie do ewidencji działalności gospodarczej wraz z ofertą należy złożyć pełnomocnictwo do podpisania oferty i reprezentowania Wykonawcy w postępowaniu. Pełnomocnictwo musi być złożone w oryginale lub kopii poświadczonej przez notariusza.

Rozdział X

Warunki udziału w postępowaniu oraz opis sposobu dokonywania oceny spełniania tych warunków wraz z wykazem oświadczeń lub dokumentów, jakie mają dostarczyć wykonawcy w celu potwierdzenia spełniania warunków udziału w postępowaniu

1. O udzielenie zamówienia mogą ubiegać się wykonawcy, którzy spełniają warunki, określone w art. 22 ust.1 Ustawy Prawo zamówień publicznych dotyczące:
 - 1) posiadania uprawnień do wykonywania określonej działalności lub czynności, jeżeli przepisy prawa nakładają obowiązek ich posiadania;
Zamawiający nie konkretyzuje niniejszego warunku. Ocena spełniania warunku dokonana zostanie na podstawie złożonego przez Wykonawcę oświadczenia o spełnianiu warunków udziału w postępowaniu (zgodnie ze wzorem zamieszczonym w załączniku nr 2 do SIWZ).
 - 2) posiadania wiedzy i doświadczenia;
Zamawiający nie konkretyzuje niniejszego warunku. Ocena spełniania warunku dokonana zostanie na podstawie złożonego przez Wykonawcę oświadczenia o spełnianiu warunków udziału w postępowaniu (zgodnie ze wzorem zamieszczonym w załączniku nr 2 do SIWZ).
 - 3) dysponowania odpowiednim potencjałem technicznym oraz osobami zdolnymi do wykonania zamówienia;
Zamawiający nie konkretyzuje niniejszego warunku. Ocena spełniania warunku dokonana zostanie na podstawie złożonego przez Wykonawcę oświadczenia o spełnianiu warunków udziału w postępowaniu (zgodnie ze wzorem zamieszczonym w załączniku nr 2 do SIWZ).
 - 4) sytuacji ekonomicznej i finansowej;
Zamawiający nie konkretyzuje niniejszego warunku. Ocena spełniania warunku dokonana zostanie na podstawie złożonego przez Wykonawcę oświadczenia o spełnianiu warunków udziału w postępowaniu (zgodnie ze wzorem zamieszczonym w załączniku nr 2 do SIWZ).
2. O udzielenie zamówienia mogą ubiegać się Wykonawcy którzy nie podlegają wykluczeniu z postępowania na podstawie art. 24 ust. 1 oraz art. 24 ust. 2 pkt 5 ustawy.
3. Celem wskazania spełniania warunków określonych w pkt 1.1 - 1.4 Wykonawca może polegać na wiedzy i doświadczeniu, potencjale technicznym, osobach zdolnych do wykonania zamówienia lub zdolnościach finansowych innych podmiotów, niezależnie od charakteru prawnego łączących go z nimi stosunków. Wykonawca w takiej sytuacji zobowiązany jest udowodnić zamawiającemu, iż będzie dysponował tymi zasobami w trakcie realizacji zamówienia, w szczególności przedstawiając w tym celu pisemne zobowiązanie tych podmiotów do oddania mu do dyspozycji niezbędnych zasobów na potrzeby wykonania zamówienia.
4. Jeżeli Wykonawca, wykazując spełnianie warunków, o których mowa w art. 22 ust. 1 ustawy, polega na zasobach innych podmiotów na zasadach określonych w art. 26 ust. 2b ustawy, a podmioty te będą brały udział w realizacji części zamówienia, zamawiający żąda od wykonawcy przedstawienia w odniesieniu do tych podmiotów dokumentów wymienionych w ust. 7 pkt 1) i 4).
5. Wykonawcy wspólnie ubiegający się o niniejsze zamówienie muszą wykazać, że warunek określony w ust. 2 każdy z nich spełnia samodzielnie (odrębnie), a warunki określone w pkt 1.1 – 1.4 spełniają wspólnie (łącznie) lub samodzielnie (odrębnie) albo polegając na zasobach innych podmiotów.
6. Zamawiający dokona oceny spełniania przez Wykonawców warunków udziału w postępowaniu wg formuły: „spełnia” lub „nie spełnia”.

7. **W celu potwierdzenia spełniania warunków, o których mowa w ust. 1, oraz w celu wykazania braku podstaw do wykluczenia z postępowania określonych w ust. 2, Wykonawca ma obowiązek złożyć następujące dokumenty:**
- 1) wypełnione i podpisane oświadczenie o spełnianiu warunków udziału w postępowaniu, którego wzór stanowi załącznik nr 2 do SIWZ. Jeżeli Wykonawcy wspólnie ubiegają się o udzielenie zamówienia dokument ten mogą złożyć łącznie;
 - 2) wypełnione i podpisane oświadczenie o braku podstaw do wykluczenia z postępowania, którego wzór stanowi załącznik nr 3 do SIWZ. Jeżeli Wykonawcy wspólnie ubiegają się o udzielenie zamówienia dokument ten składa każdy z nich;
 - 3) podpisaną listę podmiotów należących do tej samej, co Wykonawca, grupy kapitałowej, o której mowa w art. 24 ust. 2 pkt 5 ustawy albo podpisaną informację, że nie należy do grupy kapitałowej. Wzór informacji albo listy podmiotów stanowi załącznik nr 6 do SIWZ. Jeżeli Wykonawcy wspólnie ubiegają się o udzielenie zamówienia dokument ten składa każdy z nich;
 - 4) aktualny odpis z właściwego rejestru lub z centralnej ewidencji i informacji o działalności gospodarczej, jeżeli odrębne przepisy wymagają wpisu do rejestru lub ewidencji, w celu wykazania braku podstaw do wykluczenia w oparciu o art. 24 ust. 1 pkt 2 ustawy, wystawiony nie wcześniej niż 6 miesięcy przed upływem terminu składania wniosków o dopuszczenie do udziału w postępowaniu o udzielenie zamówienia albo składania ofert; Jeżeli Wykonawcy wspólnie ubiegają się o udzielenie zamówienia dokument ten składa każdy z nich;
 - 5) aktualne zaświadczenie właściwego naczelnika urzędu skarbowego potwierdzające, że wykonawca nie zalega z uiszczaniem podatków lub zaświadczenie, że uzyskał przewidziane prawem zwolnienie, odroczenie lub rozłożenie na raty zaległych płatności lub wstrzymanie w całości decyzji właściwego organu – wystawione nie wcześniej niż 3 miesiące przed upływem terminu składania ofert. Jeżeli Wykonawcy wspólnie ubiegają się o udzielenie zamówienia dokument ten składa każdy z nich.
 - 6) aktualne zaświadczenie właściwego oddziału Zakładu Ubezpieczeń Społecznych lub Kasy Rolniczego Ubezpieczenia Społecznego potwierdzające, że wykonawca nie zalega z opłacaniem składek na ubezpieczenie zdrowotne i społeczne, lub potwierdzenie, że uzyskał przewidziane prawem zwolnienie, odroczenie lub rozłożenie na raty zaległych płatności lub wstrzymanie w całości wykonania decyzji właściwego organu – wystawione nie wcześniej niż 3 miesiące przed upływem terminu składania ofert. Jeżeli Wykonawcy wspólnie ubiegają się o udzielenie zamówienia dokument ten składa każdy z nich.
8. Jeżeli Wykonawca ma siedzibę lub miejsce zamieszkania poza terytorium Rzeczypospolitej Polskiej, zamiast dokumentów, o których mowa w ust. 7 pkt 4)-6) składa dokument lub dokumenty, wystawione w kraju, w którym ma siedzibę lub miejsce zamieszkania, potwierdzające odpowiednio, że:
- 1) nie otwarto jego likwidacji ani nie ogłoszono upadłości
 - 2) nie zalega z uiszczaniem podatków, opłat, składek na ubezpieczenie społeczne i zdrowotne albo że uzyskał przewidziane prawem zwolnienie, odroczenie lub rozłożenie na raty zaległych płatności lub wstrzymanie w całości wykonania decyzji właściwego organu,
9. Dokumenty, o których mowa w ust. 8 pkt 1) powinny być wystawione nie wcześniej niż 6 miesięcy przed upływem terminu składania ofert.
10. Dokumenty, o których mowa w ust. 8 pkt 2) powinny być wystawione nie wcześniej niż 3 miesiące przed upływem terminu składania ofert.
11. **W celu potwierdzenia, że oferowane dostawy odpowiadają wymaganiom określonym, przez Zamawiającego, Zamawiający żąda następujących dokumentów:**
- 1) aktualne polskie lub obowiązujące w Unii Europejskiej świadectwo/certyfikat dopuszczenia do stosowania w placówkach ochrony zdrowia.
 - 2) deklaracji zgodności WE potwierdzająca, że wyrób może mieć naniesiony znak CE.
12. Dokumenty sporządzone w języku obcym są składane wraz z tłumaczeniem na język polski.

13. Wymagane dokumenty powinny być przedstawione w formie oryginału lub kserokopii potwierdzonej za zgodność z oryginałem przez osobę lub osoby, uprawnione do reprezentowania Wykonawcy z wyjątkiem oświadczenia o którym mowa w ust. 7 pkt 1 oraz listy albo informacji, o których mowa w ust. 7 pkt. 3, które powinny być przedstawione w oryginale. W przypadku Wykonawców wspólnie ubiegających się o udzielenie zamówienia, kopie dokumentów dotyczących odpowiednio Wykonawcy lub tych podmiotów są poświadczane za zgodność z oryginałem przez Wykonawcę lub przez te podmioty.
14. Jeżeli Wykonawcy wspólnie ubiegają się o udzielenie zamówienia, ustanawiają pełnomocnika do reprezentowania ich w postępowaniu albo do reprezentowania ich w postępowaniu i zawarcia umowy. Stosowne pełnomocnictwo w oryginale lub w postaci kopii poświadczonej notarialnie należy dołączyć do oferty.

Rozdział XI

Opis sposobu przedstawienia ceny oferty

1. W formularzu oferty Wykonawca podaje całkowitą wartość oferty netto, kwotę VAT oraz całkowitą wartość oferty brutto.
2. Wszystkie ceny należy podać w PLN i zaokrąglić do dwóch miejsc po przecinku.
3. W przypadku różnicy między ceną podaną w formie liczbowej oraz słownie, Zamawiający przyjmie podaną w ofercie cenę w formie słownej.
4. Wszystkie ceny muszą zawierać w sobie ewentualne opusty proponowane przez Wykonawcę (nie dopuszczalne są żadne negocjacje cenowe).
5. W cenie należy uwzględnić wszystkie wymagania określone w niniejszej SIWZ oraz wszelkie koszty, jakie poniesie Wykonawca z tytułu należytej oraz zgodnej z obowiązującymi przepisami realizacji przedmiotu zamówienia.

Rozdział XII

Miejsce i termin składania ofert

1. Oferty należy składać w Sekretariacie (I piętro, pokój nr.196) przy ul. Górczewskiej 89 w Warszawie lub przesłać drogą pocztową na adres Zamawiającego podany w Rozdziale V pkt. 8 SIWZ.
2. Oferty należy składać **do dnia 05.08.2016 r. do godziny 10:00**. W przypadku przesłania oferty drogą pocztową, za termin złożenia uznaje się termin wpłynięcia oferty do siedziby Zamawiającego i jej zarejestrowania w pomieszczeniu wskazanym w ust. 1 jako miejsce składania ofert.
3. Zamawiający nie ponosi odpowiedzialności za pozostawienie oferty w innym pomieszczeniu niż wskazanym w ust. 1 jako miejsce składania ofert.
4. Oferty, które zostaną złożone po terminie, zostaną zwrócone Wykonawcy bez otwierania.

Rozdział XIII

Miejsce i termin otwarcia ofert

Otwarcie ofert nastąpi dnia **05.08.2016 r. o godz. 10:30** w sali konferencyjnej I piętro ul. Górczewska 89, 01-401 Warszawa.

Rozdział XIV

Informacje o trybie otwarcia i oceny ofert

1. Otwarcie ofert jest jawne.
2. Bezpośrednio przed otwarciem ofert Zamawiający podaje kwotę, jaką zamierza przeznaczyć na sfinansowanie zamówienia.

3. Zamawiający poda nazwę oraz adres (siedzibę) Wykonawcy, którego oferta jest otwierana, a także informacje dotyczące ceny oferty, terminu wykonania zamówienia - termin dostawy a warunków płatności zawartych w ofercie.
4. W przypadku, gdy Wykonawca nie był obecny przy otwieraniu ofert, może On wystąpić do Zamawiającego z wnioskiem (na zasadach określonych w Rozdziale IV ust. 7 SIWZ) o przesłanie informacji podawanych w trakcie otwarcia. Zamawiający prześle niezwłocznie te informacje.
5. Zamawiający wykluczy z postępowania Wykonawców, o których mowa w art. 24 ustawy.
6. Zamawiający zawiadomi równocześnie Wykonawców, którzy zostali wykluczeni z postępowania, podając uzasadnienie faktyczne i prawne.
7. Oferta Wykonawcy, który zostanie wykluczony z postępowania, uznana zostanie za odrzuconą.
8. W toku badania i oceny oferty Zamawiający może żądać od Wykonawców wyjaśnień dotyczących treści złożonych ofert.
9. Zamawiający poprawi w tekście oferty omyłki, o których mowa w art. 87 ust. 2 ustawy, niezwłocznie zawiadamiając o tym Wykonawcę, którego oferta została poprawiona. Brak jakiegokolwiek pozycji w złożonym przez Wykonawcę formularzu oferty nie będzie poprawiany i skutkować będzie odrzuceniem oferty na podstawie art. 89 ust. 1 pkt. 2 ustawy.
10. Zamawiający odrzuci ofertę, jeżeli:
 - 1) jest niezgodna z ustawą;
 - 2) jej treść nie odpowiada treści SIWZ, z zastrzeżeniem art. 87 ust. 2 pkt. 3 ustawy;
 - 3) jej złożenie stanowi czyn nieuczciwej konkurencji w rozumieniu przepisów o zwalczaniu nieuczciwej konkurencji;
 - 4) zawiera rażąco niską cenę w stosunku do przedmiotu zamówienia;
 - 5) została złożona przez Wykonawcę wykluczonego z udziału w postępowaniu o udzielenie zamówienia;
 - 6) zawiera błędy w obliczeniu ceny;
 - 7) wykonawca w terminie 3 dni od dnia doręczenia zawiadomienia nie zgodził się na poprawienie omyłki, o której mowa w art. 87 ust. 2 pkt. 3 ustawy;
 - 8) jest nieważna na podstawie odrębnych przepisów.
11. Oferty nie odrzucone zostaną poddane procedurze oceny zgodnie z kryteriami oceny ofert określonymi w Rozdziale XV SIWZ (Kryteria oceny ofert).

Rozdział XV

Kryteria oceny ofert

1. Kryteria, którymi Zamawiający będzie kierował się przy wyborze oferty, w ramach każdej z części/zadania wraz z podaniem znaczenia (wag) tych kryteriów:
 - Cena oferty - 85 %
 - Gwarancja - 15 %
2. W kryterium „Cena” najwyższą liczbę punktów **85 pkt.** otrzyma oferta zawierająca najniższą cenę brutto, a każda następna odpowiednio zgodnie ze wzorem:

$$\text{liczba punktów oferty ocenianej} = \frac{\text{cena najniższa}}{\text{cena oferty ocenianej}} \times 85 \text{ pkt.}$$

3. W kryterium „Gwarancja” oferta może uzyskać **maksymalnie 15 pkt.** W ramach nin. kryterium punktowany jest dodatkowy okres gwarancji (ponad wymagane). Punkty zostaną przyznane według następujących zasad:
 - a) za okres udzielenia gwarancji wynoszący 24 miesiące - 0 punktów
 - b) za okres udzielenia gwarancji wynoszący 30 miesięcy - 5 punktów
 - c) za okres udzielenia gwarancji wynoszący 36 miesięcy - 10 punktów
 - d) za okres udzielenia gwarancji wynoszący 42 miesiące lub więcej - 15 punktów

4. Przez okres udzielenia gwarancji rozumiany będzie okres gwarancji zadeklarowany przez Wykonawcę w formularzu oferty (pkt.). Zgodnie z warunkami SIWZ minimalny okres udzielonej gwarancji wynosi 24 miesiące.
5. Liczba punktów zostanie zaokrąglona do 2 miejsc po przecinku.
6. Za najkorzystniejszą zostanie uznana oferta, która uzyska najwyższą wartość punktową, wynikającą z sumy obu kryteriów, wyliczonych według ww. punktacji.

Rozdział XVI

Udzielenie zamówienia

1. Zamawiający udzieli zamówienia Wykonawcy, którego oferta będzie najkorzystniejsza pod względem kryterium, o którym mowa w rozdz. XV.
Jeżeli nie można wybrać oferty najkorzystniejszej z uwagi na to, że dwie lub więcej ofert przedstawia taki sam bilans ceny i innych kryteriów oceny ofert, Zamawiający spośród tych ofert wybiera ofertę z niższą ceną.
2. Wykonawcy, składając oferty dodatkowe, nie będą mogli zaoferować cen wyższych niż zaoferowane w złożonych ofertach.
3. Niezwłocznie po wyborze najkorzystniejszej oferty, Zamawiający zawiadomi Wykonawców, którzy złożyli oferty, o:
 - 1) wyborze najkorzystniejszej oferty, podając nazwę, siedzibę i adres Wykonawcy, którego ofertę wybrano, wraz z uzasadnieniem wyboru, a także nazwy, siedziby i adresy Wykonawców, którzy złożyli oferty wraz ze streszczeniem oceny i porównania złożonych ofert;
 - 2) Wykonawcach, których oferty zostały odrzucone, podając uzasadnienie faktyczne i prawne;
 - 3) Wykonawcach, którzy zostali wykluczeni z postępowania, podając uzasadnienie faktyczne i prawne.
5. Jeżeli Wykonawca, którego oferta została wybrana, uchyla się od zawarcia umowy, Zamawiający wybierze ofertę najkorzystniejszą spośród pozostałych ofert, bez przeprowadzania ich ponownej oceny, chyba że znajdą przesłanki, o których mowa w Rozdziale XIX ust. 1 pkt. 2 SIWZ (Unieważnienie postępowania).

Rozdział XVII

Termin związania ofertą

1. Termin związania Wykonawców złożoną ofertą wynosi 30 dni. Bieg terminu rozpoczyna się wraz z upływem terminu składania ofert.
2. Wykonawca samodzielnie lub na wniosek Zamawiającego może przedłużyć termin związania ofertą, z tym, że Zamawiający może tylko raz, co najmniej 3 dni przed upływem terminu związania ofertą zwrócić się do Wykonawców o wyrażenie zgody na przedłużenie tego terminu o oznaczony okres, nie dłuższy jednak niż 60 dni.
3. Odmowa wyrażenia zgody, o której mowa w ust. 2 nie powoduje utraty wadium.
4. Przedłużenie terminu związania ofertą jest dopuszczalne tylko z jednoczesnym przedłużeniem okresu ważności wadium albo, jeżeli nie jest to możliwe, z wniesieniem nowego wadium na przedłużony okres związania ofertą.

Rozdział XVIII

Termin wykonania umowy

Wymagany termin realizacji zamówienia – do 30 dni od dnia podpisania umowy.

Rozdział XIX

Unieważnienie postępowania

1. Zamawiający unieważni postępowanie w przypadkach, o których mowa w art. 93 ustawy.

2. O unieważnieniu postępowania Zamawiający zawiadomi równocześnie wszystkich Wykonawców, którzy:
 - 1) ubiegali się o udzielenie zamówienia – w przypadku unieważnienia postępowania przed upływem terminu składania ofert;
 - 2) złożyli oferty – w przypadku unieważnienia postępowania po upływie terminu składania ofert;podając uzasadnienie faktyczne i prawne unieważnienia.

Rozdział XX

Zobowiązania wykonawcy związane z umową

Zobowiązania Wykonawcy zostały określone we wzorze Umowy, stanowiącym załącznik nr 4 do SIWZ.

Rozdział XXI

Wymagania dotyczące wadium

1. Wykonawcy przystępujący do postępowania zobowiązani są wnieść wadium w wysokości 1 000,00 zł.
2. Wadium wnosi się przed upływem terminu składania ofert.
3. Wadium może być wnoszone w jednej lub kilku następujących formach:
 - 1) pieniądzu;
 - 2) poręczeniach bankowych lub poręczeniach spółdzielczej kasy oszczędnościowo-kredytowej, z tym, że poręczenie kasy jest zawsze w poręczeniu pieniężnym;
 - 3) gwarancjach bankowych;
 - 4) gwarancjach ubezpieczeniowych;
 - 5) poręczeniach udzielanych przez podmioty, o których mowa w art. 6 b ust. 5 pkt. 2 ustawy z dnia 9 listopada 2000 r. o utworzeniu Polskiej Agencji Rozwoju Przedsiębiorczości (Dz. U. z 2007 r. Nr 42, poz. 275 z późniejszymi zmianami).
4. Wadium wnoszone w pieniądzu wpłaca się przelewem na rachunek bankowy: 14 1240 2034 1111 0010 1547 6334 z adnotacją: "Wadium - nr sprawy: FZP/ZP-26/D/15/16", wadium wniesione w pieniądzu musi wpłynąć na konto zamawiającego do upływu terminu składania ofert.
5. Wadium wniesione w pieniądzu Zamawiający przechowuje na rachunku bankowym.
6. W przypadku wniesienia wadium w innej formie niż pieniądź Zamawiający wymaga złożenia oryginału dokumentu potwierdzającego wniesienie wadium w osobnej kopercie w siedzibie Zamawiającego, na adres podany w Rozdziale XII pkt. 1 i 2 SIWZ najpóźniej w terminie składania ofert. Kserokopię wniesienia wadium w formie niepieniężnej Zamawiający wymaga aby dołączyć do oferty.
7. Zamawiający zwraca wadium niezwłocznie po wyborze najkorzystniejszej oferty lub unieważnieniu postępowania, z wyjątkiem Wykonawcy, którego oferta zostanie wybrana jako najkorzystniejsza, z zastrzeżeniem ust. 8, 9.
8. Zamawiający zatrzymuje wadium wraz z odsetkami, jeżeli wykonawca w odpowiedzi na wezwanie, o którym mowa w art. 26 ust. 3, z przyczyn leżących po jego stronie, nie złożył dokumentów lub oświadczeń, o których mowa w art. 25 ust. 1, pełnomocnictw, listy podmiotów należących do tej samej grupy kapitałowej, o której mowa w art. 24 ust. 2 pkt 5, lub informacji o tym, że nie należy do grupy kapitałowej, lub nie wyraził zgody na poprawienie omyłki, o której mowa w art. 87 ust. 2 pkt 3, co powodowało brak możliwości wybrania oferty złożonej przez wykonawcę jako najkorzystniejszej.
9. Zamawiający zatrzymuje wadium wraz z odsetkami, jeżeli Wykonawca, którego oferta została wybrana:
 - 1) odmówił podpisania umowy w sprawie zamówienia publicznego na warunkach określonych w ofercie;

- 2) zawarcie umowy w sprawie zamówienia publicznego stało się niemożliwe z przyczyn leżących po stronie Wykonawcy.
10. Zamawiający zażąda ponownego wniesienia wadium przez Wykonawcę, któremu zwrócono wadium na podstawie pkt. 7 jeżeli w wyniku ostatecznego rozstrzygnięcia odwołania jego oferta uznana została wybrana jako najkorzystniejsza. Wykonawca wnosi wadium w terminie wskazanym przez Zamawiającego.

Rozdział XXII

Wymagania dotyczące zabezpieczenia należytego wykonania umowy

Wykonawcy nie są zobowiązani do wniesienia zabezpieczenia należytego wykonania umowy.

Rozdział XXIII

Sposób porozumiewania się z Wykonawcami oraz udzielania wyjaśnień dotyczących SIWZ

1. Wykonawca może zwrócić się z wnioskiem do Zamawiającego o wyjaśnienie treści SIWZ (na zasadach określonych w Rozdziale IV ust. 7 i 8 SIWZ – pod warunkiem że wniosek o wyjaśnienie treści SIWZ wpłynie do Zamawiającego nie później niż do końca dnia, w którym upływa połowa wyznaczonego terminu składania ofert.
2. Zamawiający niezwłocznie udzieli wyjaśnień, jednak nie później niż – na 6 dni przed upływem terminu składania ofert.
3. Jeżeli wniosek o wyjaśnienie treści SIWZ wpłynął po upływie terminu składania wniosku, o którym mowa w ust. 1, lub dotyczy udzielonych wyjaśnień, Zamawiający może udzielić wyjaśnień albo pozostawić wniosek bez rozpoznania.
4. Przedłużenie terminu składania ofert nie wpływa na bieg terminu składania wniosku, o którym mowa w ust. 1.
5. Treść zapytań wraz z wyjaśnieniami Zamawiający przekaże Wykonawcom, którym przekazał SIWZ, bez ujawniania źródła zapytania. Zamieści je również na swojej stronie internetowej.
6. W szczególnie uzasadnionych przypadkach, Zamawiający może w każdym czasie przed upływem terminu składania ofert, zmodyfikować treść SIWZ. Dokonane w ten sposób modyfikacje zostaną przekazane niezwłocznie wszystkim Wykonawcom, którym przekazano SIWZ. Zostaną one również zamieszczone na stronie internetowej Zamawiającego.
7. W przypadku o którym mowa w ust. 6, Zamawiający może przedłużyć termin składania ofert z uwzględnieniem czasu niezbędnego do wprowadzenia w ofertach zmian wynikających z modyfikacji treści SIWZ. O przedłużeniu terminu składania ofert Zamawiający zawiadomi niezwłocznie wszystkich Wykonawców, którym przekazano SIWZ. Powyższą informację Zamawiający zamieści również na swojej stronie internetowej.
8. Osobami uprawnionymi do bezpośredniego kontaktowania się z Wykonawcami są:
Anna Janowska, Tel./Fax (22) 321-14-70, przetargi@attis.com.pl
9. Wszelką korespondencję związaną z niniejszym postępowaniem należy kierować na adres:
Centrum Leczniczo-Rehabilitacyjne i Medycyny Pracy ATTIS Sp. z o.o. ul. Górczewska 89, 01-401 Warszawa, z dopiskiem: „Zakup i instalacja 5 stanowiskowego systemu monitorowania pacjenta” nr ref. sprawy: FZP/ZP-26/D/15/16.

Rozdział XXIV

Środki ochrony prawnej

1. Środki ochrony prawnej przysługujące Wykonawcom, a także innym osobom, jeżeli ich interes prawny w uzyskaniu zamówienia doznał lub mógł doznać uszczerbku w wyniku naruszenia przez Zamawiającego przepisów ustawy, określone są w Dziale VI ustawy.
2. W niniejszym postępowaniu odwołanie przysługuje wyłącznie od niezgodnej z przepisami ustawy czynności zamawiającego podjętej w postępowaniu lub zaniechania czynności do której zamawiający jest zobowiązany na podstawie ustawy wobec:
 - 1) opisu sposobu dokonywania oceny spełniania warunków udziału w postępowaniu,

- 2) wykluczenia odwołującego wykonawcy z postępowania,
 - 3) odrzucenia oferty odwołującego.
3. Odwołanie wnosi się w terminie 5 dni od dnia przesłania informacji o czynności zamawiającego stanowiącej podstawę jego wniesienia – jeżeli zostały przesłane w sposób określony w art. 27 ust. 2 albo w terminie 10 dni jeżeli przesłane zostały w inny sposób.
 4. Wykonawca może w terminie przewidzianym do wniesienia odwołania poinformować zamawiającego o niezgodnej z przepisami ustawy czynności podjętej przez niego lub zaniechania czynności, do której jest on zobowiązany na podstawie ustawy, na które nie przysługuje odwołanie.

Rozdział XXV

Zamówienia uzupełniające

Zamawiający nie przewiduje udzielenia zamówień uzupełniających na podstawie art. 67 ust. 1 pkt. 7 ustawy.

Rozdział XXVI

Postanowienia końcowe

1. Załącznik nr 4 do SIWZ stanowi wzór umowy, która zostanie zawarta z Wykonawcą, którego oferta zostanie uznana za najkorzystniejszą.
2. Ewentualne zmiany dokonane przez Wykonawcę we wzorze umowy nie będą przez Zamawiającego uwzględniane.
3. Zamawiający wezwie Wykonawcę, którego oferta została wybrana jako najkorzystniejsza, do podpisania umowy w wyznaczonym terminie w siedzibie Zamawiającego. Umowa zostanie zawarta w terminie określonym w art. 94 ustawy;
Nie stawienie się Wykonawcy w celu podpisania umowy w wyznaczonym terminie bez podania przyczyny, zostanie uznane za uchylanie się przez Wykonawcę od zawarcia umowy w sprawie zamówienia publicznego.
4. Wszelkie rozliczenia pomiędzy Zamawiającym a Wykonawcą prowadzone będą w PLN.
5. Zamawiający nie przewiduje żadnych szczególnych formalności, które powinny zostać dopełnione po zakończeniu postępowania w celu zawarcia umowy, o ile wybrana oferta nie została złożona przez Wykonawców wspólnie ubiegających się o udzielenie zamówienia.
6. W przypadku wybrania oferty Wykonawców wspólnie ubiegających się o udzielenie zamówienia, Zamawiający żądać będzie, by przed podpisaniem umowy przedłożyli Oni umowę regulującą Ich współpracę.
7. Zamawiający przewiduje możliwość dokonania zmiany postanowień zawartej umowy zgodnie z art. 144 PZP, na warunkach określonych we wzorze umowy stanowiącym zał. nr 4 do SIWZ.

FORMULARZ OFERTY
OFERTA

Ja (my),

Imiona i nazwiska osób reprezentujących wykonawcę

działając w imieniu i na rzecz Wykonawcy

Pełna nazwa	
REGON	
NIP	
Adres	
Nr telefonu	
Nr fax	
E-mail	

Składamy ofertę w postępowaniu prowadzonym w trybie przetargu nieograniczonego na podstawie art. 39 ustawy z dnia 29 stycznia 2004 r. – Prawo zamówień publicznych (Dz. U. z 2015 r. poz. 2164 ze zm.), którego przedmiotem jest wykonanie dostawy pn. „Zakup i instalacja 5 stanowiskowego systemu monitorowania pacjenta” nr ref. sprawy: FZP/ZP-26/D/15/16 i:

1. Oświadczamy, że zapoznaliśmy się ze Specyfikacją Istotnych Warunków Zamówienia i uznajemy się za związanych określonymi w niej wymaganiami i zasadami postępowania.

2. Całkowitą wartość oferty określamy na kwotę:

1) zł netto (słownie: zł);

2) zł VAT (słownie:zł);

3) zł brutto (słownie:zł).

przy czym:

2.1. cena jednego kardiomonitora wynosi:

1) zł netto (słownie: zł);

2) zł VAT (słownie:zł);

3) zł brutto (słownie:zł).

2.2. cena centrali monitorującej wynosi:

1) zł netto (słownie: zł);

2) zł VAT (słownie:zł);

3) zł brutto (słownie:zł).

3. Oferujemy realizację umowy w pełnym zakresie objętym SIWZ.

4. Oferujemy realizację umowy w terminie do 1 miesiąca od dnia jej zawarcia.

5. Termin zapłaty wynosi 60 dni.

6. Oświadczamy, że jesteśmy związani ofertą przez czas wskazany w SIWZ.
7. Oświadczamy, że posiadamy wszelkie informacje potrzebne dla zrealizowania przedmiotu zamówienia.
8. Oświadczamy, że w cenie oferty zostały uwzględnione wszystkie koszty wykonania i realizacji zamówienia.
9. Oświadczamy, że zapoznaliśmy się ze wzorem umowy i nie wnosimy żadnych uwag, a w przypadku wyboru naszej oferty, podpiszemy umowę zgodnie ze wzorem który stanowi załącznik do SIWZ.
10. Zostaliśmy poinformowani, że możemy przed upływem terminu składania ofert wydzielić z oferty informacje stanowiące tajemnicę przedsiębiorstwa w rozumieniu przepisów o zwalczaniu nieuczciwej konkurencji i zastrzec w odniesieniu do tych informacji, aby nie były one udostępnione innym uczestnikom postępowania.
11. Oświadczamy, że w przypadku nie wywiązania się z obowiązków gwarancyjnych firmy serwisującej, przejmemy na siebie wszelkie zobowiązania związane z serwisem i dostępnością części zamiennych przez okres 10 lat – dotyczy całości systemu będącego przedmiotem zamówienia.
12. Oświadczamy, że zamówienie zrealizujemy sami**/przy udziale podwykonawców** , którzy będą wykonywać następujące prace wchodzące w zakres przedmiotu zamówienia:
.....
**Niepotrzebne skreślić. Brak skreślenia i niewypełnienie pola oznaczać będzie, że Wykonawca zrealizuje zamówienie samodzielnie.
13. Oświadczamy, że powołujemy się/nie powołujemy się* na zasoby, na zasadach określonych w art. 26 ust. 2 b ustawy, w celu wykazania spełniania warunków udziału w postępowaniu, o których mowa w art. 22 ust. 1 ustawy, następujących podmiotów, których nazwy (firmy) podajemy:
* **niepotrzebne skreślić**
(Nazwa i adres innego podmiotu)
.....
.....
14. W przypadku wyboru naszej oferty jako najkorzystniejszej, osobami uprawnionymi do reprezentowania Wykonawcy przy podpisaniu umowy będą:
1). (imię i nazwisko) (zajmowane stanowisko).....
2). (imię i nazwisko)..... (zajmowane stanowisko).....
15. Osobą upoważnioną do kontaktów z Zamawiającym jest:
1). (imię i nazwisko)..... tel.:
16. Osobą odpowiedzialną za realizację umowy będzie:
1). (imię i nazwisko)..... tel.:
17. W przypadku wyboru naszej oferty jako najkorzystniejszej, płatność za realizację przedmiotu umowy należy przelewać na nasz numer rachunku bankowego:
18. Zwrotu wadium należy dokonać na nasz numer rachunku bankowego:
19. W trakcie trwania postępowania o udzielenie zamówienia mieliśmy świadomość możliwości składania zapytań oraz wyjaśnień dotyczących treści SIWZ.
20. Strony oferty od..... do stanowią tajemnicę przedsiębiorstwa w rozumieniu art. 11 ustawy z dnia 16 kwietnia 1993 r. o zwalczaniu nieuczciwej konkurencji. Zastrzegamy, że nie mogą być one udostępnione **oraz wykazujemy¹**, iż zastrzeżone informacje stanowią tajemnicę przedsiębiorstwa.²
21. Ofertę składamy świadomie i dobrowolnie.
22. Składając ofertę, na podstawie art. 91 ust. 3a zdanie drugie ustawy pzp informuję Zamawiającego, że wybór naszej oferty będzie/nie będzie³ prowadzić do powstania u Zamawiającego obowiązku podatkowego zgodnie z przepisami o podatku od towarów i usług: W sytuacji gdy zaznaczono „będzie”, należy wskazać:

¹ (...) jeżeli wykonawca, nie później niż w terminie składania ofert, zastrzegł, że nie mogą być one udostępnione, musi wyказаć, iż zastrzeżone informacje stanowią tajemnicę przedsiębiorstwa (...)

² Wypełnić, gdy dotyczy

³ Niepotrzebne skreślić

- 1) Część zamówienia, której to dotyczy:
 - 2) Nazwę (rodzaj) towaru lub usługi, których dostawa lub świadczenie będzie prowadzić do jego powstania wskazując ich wartość bez kwoty podatku:
.....
.....
.....
 - 3) stawka VAT wynosi%
23. Do oferty załączamy niżej wymienione dokumenty:
- 1)na stronach;
 - 2) na stronach;
 - 3) na stronach;
 - 4) na Stronach.

W przypadku wyboru naszej oferty zobowiązujemy się do podpisania umowy w terminie i miejscu wskazanym przez Zamawiającego;

W wyjątkowej sytuacji, w zależności od ustaleń dokonanych z Zamawiającym, dopuszczamy możliwość przesłania nam przez Zamawiającego umowy do podpisu za pośrednictwem poczty kurierskiej na koszt Wykonawcy.

podpis osoby/osób upoważnionej

/pieczęć Wykonawcy/

OŚWIADCZENIE

Przystępując do postępowania o udzielenie zamówienia publicznego pn. „Zakup i instalacja 5 stanowiskowego systemu monitorowania pacjenta” nr ref. sprawy: FZP/ZP-26/D/15/16 oświadczam/my, że spełniam/my warunki udziału w postępowaniu określone w art. 22 ust. 1 z dnia 29 stycznia 2004 r. Prawo zamówień publicznych (Dz. U. z 2015 r. poz. 2164 z późn. zm.)

Miejscowość, dnia r.

.....
podpis osoby uprawnionej do reprezentowania Wykonawcy

**Uwaga: zgodnie z art. 26 ust. 2b ustawy Prawo zamówień publicznych Wykonawca może polegać na wiedzy i doświadczeniu, potencjale technicznym, osobach zdolnych do wykonania zamówienia lub zdolnościach finansowych innych podmiotów, niezależnie od charakteru prawnego łączących go z nimi stosunków. Wykonawca w takiej sytuacji zobowiązany jest udowodnić zamawiającemu, iż będzie dysponował zasobami niezbędnymi do realizacji zamówienia, w szczególności przedstawiając w tym celu pisemne zobowiązanie tych podmiotów do oddania mu do dyspozycji niezbędnych zasobów na okres korzystania z nich przy wykonaniu zamówienia.*

/pieczęć Wykonawcy/

OŚWIADCZENIE

Przystępując do postępowania o udzielenie zamówienia publicznego pn. „Zakup i instalacja 5 stanowiskowego systemu monitorowania pacjenta” nr ref. sprawy: FZP/ZP-26/D/15/16 oświadczam/my, że brak jest wobec mnie/nas podstaw do wykluczenia na podstawie art. 24 ust. 1 ustawy z dnia 29 stycznia 2004 r. Prawo zamówień publicznych (Dz. U. z 2015 r. poz. 2164 z późn. zm.).

Miejscowość, dnia r.

.....
podpis osoby uprawnionej do reprezentowania Wykonawcy

UMOWA Nr....
(dalej zwana „Umową”)

zawarta w dniu 2014 r. w Warszawie pomiędzy:

Centrum Leczniczo-Rehabilitacyjne i Medycyny Pracy ATTIS Sp. z o.o. z siedzibą w 01-401 Warszawa, ul. Górczewska 89, wpisanym do Krajowego Rejestru Sądowego pod nr 0000 476231 XII Wydział Gospodarczy w Warszawie, Regon: 016441803, NIP: 5272699583, zwanym dalej „Zamawiającym”, reprezentowanym przez:

Wiktora Masłowskiego – Prezesa Zarządu

a

(w przypadku przedsiębiorcy wpisanego do KRS)

..... z siedzibą w przy ulicy wpisaną do rejestru przedsiębiorców prowadzonego przez Sąd Rejonowy dla miasta Wydział Gospodarczy Krajowego Rejestru Sądowego pod numerem KRS:, Regon:, NIP :, zwaną w treści Umowy „Wykonawcą”, reprezentowaną przez :

-

(w przypadku przedsiębiorcy wpisanego do ewidencji działalności gospodarczej)

(imię i nazwisko), prowadzącym działalność gospodarczą pod nazwą z siedzibą w przy ulicy wpisanym do ewidencji działalności gospodarczej prowadzonej przez pod numerem, Regon:, NIP:, zwanym w treści umowy „Wykonawcą”

W wyniku przeprowadzonego postępowania w sprawie udzielenia zamówienia publicznego w trybie przetargu nieograniczonego zgodnie z przepisami ustawy z dnia 29 stycznia 2004 r. Prawo zamówień publicznych (Dz. U. z 2015 r. poz. 2164 ze zm.) zawarto umowę następującej treści:

§ 1

1. Przedmiotem Umowy jest dostawa pn.: „Zakup i instalacja 5 stanowiskowego systemu monitorowania pacjenta” nr ref. sprawy: FZP/ZP-26/D/15/16 zgodnie ze złożonym formularzem oferty załącznik nr 1 do SIWZ stanowiącym załącznik nr¹ do Umowy.
2. Wykonawca oświadcza, że przed złożeniem oferty Zamawiającemu zapoznał się ze wszystkimi warunkami, które są niezbędne do wykonania przez niego przedmiotu zamówienia bez konieczności ponoszenia przez Zamawiającego jakichkolwiek dodatkowych kosztów.
3. Przedmiot Umowy jest kompletny i będzie po uruchomieniu gotowy do pracy bez żadnych dodatkowych zakupów i inwestycji zgodnie ze specyfikacją techniczną stanowiącą zał. nr do niniejszej umowy.
4. Wykonawca zobowiązuje się do dokonania przeszkolenia 15 użytkowników urządzeń, zgodnie z zał. nr do niniejszej umowy, w terminie 3 dni roboczych od daty dostarczenia i odebrania, bez uwag przedmiotu umowy w miejscu wskazanym przez Zamawiającego.

§ 2

1. Realizacja zamówienia nastąpi w terminie do 1 miesiąca od dnia podpisania umowy. Poprzez realizację zamówienia należy rozumieć oddanie Zamawiającemu przedmiot umowy do używania na podstawie protokołu stanowiącego zał. nr do niniejszej umowy podpisanym bez zastrzeżeń przez upoważnionych przedstawicieli obu stron. Do dostawy Wykonawca dostarczy wszystkie wymagane dokumenty, o których mowa w zał. Nr 5 do i SIWZ stanowiącym zał. nr ... do umowy.
2. Wykonawca zobowiązuje się do zapewnienia transportu przedmiotu umowy gwarantującego należyte zabezpieczenie jakościowe.
3. Wykonawca odpowiada za wszelkie działania i zaniechania osób z których pomocą przedmiot umowy wykonuje, jak również osób, którym wykonanie przedmiotu umowy powierza jak za własne działanie lub zaniechanie.

4. Osobami odpowiedzialnymi za realizację umowy są:
 - 1) Ze strony Wykonawcy - <adres, imię nazwisko, nr telefonu, nr faksu, adres e-mail>
 - 2) Ze strony Zamawiającego – <adres, imię nazwisko, nr telefonu, nr faksu, adres e-mail>
5. Zmiana osób odpowiedzialnych za realizację umowy, o których mowa w ust. 4 będzie odbywać się poprzez pisemne zgłoszenie i nie stanowi zamiany Umowy.
6. Zamawiający nie ponosi żadnej odpowiedzialności za pracowników Wykonawcy.
7. Wykonawca zobowiązuje się do dostawy przedmiotu Umowy do siedziby Zamawiającego na własny koszt, odpowiedzialność oraz ryzyko.

§ 3

1. Za wykonanie przedmiotu Umowy Zamawiający zapłaci Wykonawcy całkowite wynagrodzenie nie przekraczające kwoty:
..... zł brutto (słownie złotych:.....), w tym
.....zł netto (słownie złotych:.....) + podatek od towarów i usługzł (słownie złotych:.....) ¹.
2. Kwota wynagrodzenia brutto określona w ust. 1 obejmuje wszystkie koszty realizacji przedmiotu Umowy z uwzględnieniem wszystkich opłat i podatków, w tym również koszty transportu, rozładowania i wniesienia oraz uruchomienia przedmiotu Umowy.
3. Podstawą do wystawienia faktury jest podpisany przez Zamawiającego bez zastrzeżeń protokół, o którym mowa w § 2 ust. 1 Umowy.
4. Zapłata należności nastąpi przelewem na rachunek bankowy Wykonawcy NRB:w terminie 60 dni od daty otrzymania przez Zamawiającego prawidłowo wystawionej faktury. Za datę zapłaty Strony ustalają dzień obciążenia rachunku bankowego Zamawiającego.
5. Wykonawca nie może dokonać przelewu wierzytelności, o której mowa w ust. 1 bez pisemnej zgody Zamawiającego pod rygorem nieważności.

§ 4

1. Wykonawca oświadcza, że przedmiot umowy jest nowy i nie ma wad fizycznych i prawnych, nie jest obciążony prawami osób trzecich i nie jest przedmiotem żadnego postępowania i zabezpieczenia.
2. W przypadku stwierdzenia wad, braków lub niezgodności z zamówieniem przedmiotu Umowy, Zamawiający w terminie 4 dni od daty stwierdzenia:
 - a) sporządzi stosowny protokół na ww. okoliczności,
 - b) powiadomi Wykonawcę, który zobowiązany jest bezzwłocznie i nieodpłatnie usunąć wady, braki lub niezgodności.
3. W przypadku zastrzeżeń wymienionych w ust. 2, Zamawiającemu przysługuje prawo wstrzymania płatności faktury, do czasu dostarczenia towaru wolnego od wad lub brakującego. W tym przypadku zapłata następuje w terminie w terminie 60 dni od dnia dostarczenia towaru wolnego od wad lub brakującego.
4. Termin dostarczenia towaru wolnego od wad lub brakującego lub niezgodnego z zamówieniem określają wspólnie przedstawiciele obu Stron, z tym, że nie może on być dłuższy niż 3 dni licząc od momentu otrzymania przez Wykonawcę powiadomienia o wadach lub brakach towaru lub niezgodnościach.

§ 5

1. Wykonawca zapewnia, że dostarczony sprzęt jest w pełni nowy i nie używany wcześniej, np. jako wersja demonstracyjna.
2. Wykonawca udziela pełnej gwarancji na dostarczony przedmiot umowy na okres ¹ miesięcy od daty podpisania protokołu zdawczo – odbiorczego, o którym mowa w § 2 ust. 1.
3. W okresie gwarancji Wykonawca zobowiązuje się do bezpłatnego usuwania wszystkich usterek i wad, jakie wystąpią w działaniu aparatury, których przyczyną są wady tkwiące w dostarczonej aparaturze lub jej wadliwy montaż.

4. W okresie gwarancji Wykonawca zobowiązuje się do przystąpienia i usunięcia zgłoszonych usterek i wad w terminie do 3 dni roboczych od czasu zgłoszenia awarii telefonicznie lub faksem, a w przypadku konieczności sprowadzenia części z poza granic Polski, w terminie do 5 dni roboczych od czasu zgłoszenia awarii.
5. W przypadku, gdy okres niesprawności przekracza 3 lub 5 dni roboczych Wykonawca dostarczy urządzenia zastępcze.
6. Okres gwarancji ulega przedłużeniu o udokumentowany czas nie działania lub wadliwego działania aparatury.
7. Wykonawca zobowiązuje się do wymiany podzespołu na nowy po uprzednich trzech jego naprawach. Okres gwarancji dla nowo zainstalowanych elementów po naprawie jest nie krótszy niż 12 miesięcy.
8. Wykonawca zapewnia okres dostępności materiałów eksploatacyjnych oraz części zamiennych min. 10 lat od daty dostawy.
9. W okresie gwarancyjnym Zamawiający wymaga dokonywania przez autoryzowany serwis producenta przeglądów okresowych zgodnie z zaleceniem warunków eksploatacji urządzenia bez dodatkowych opłat. Wymaga się dokonywania wpisów w paszporcie technicznym z datą dopuszczenia do użytku. Terminy przeglądów muszą zagwarantować ciągłość eksploatacji urządzenia.

§ 6

1. Zamawiający będzie mógł odstąpić od umowy w całości lub części, w następujących przypadkach:
 - 1) jeżeli Wykonawca nie rozpoczął wykonywania umowy przez okres dłuższy niż 5 dni i jej nie realizuje lub zaprzestał realizacji umowy – w każdym czasie do dnia, kiedy upływa termin określony w §2 ust. 1;
 - 2) jeżeli dotychczasowy przebieg prac wskazywać będzie, iż nie jest prawdopodobnym należyte wykonanie umowy lub jej części w umówionym terminie – w terminie do 14 dni od dnia kiedy Zamawiający powziął wiadomość o okolicznościach uzasadniających odstąpienie od umowy z tych przyczyn;
 - 3) gdy Wykonawca zaprzestał prowadzenia działalności, wszczęte zostało wobec niego postępowanie likwidacyjne, upadłościowe bądź naprawcze – w terminie do 14 dni od dnia kiedy Zamawiający powziął wiadomość o okolicznościach uzasadniających odstąpienie od umowy z tych przyczyn;
 - 4) jeżeli wystąpi jedna z przesłanek określonych w art. 24 ust. 1 pkt 4-11 ustawy Prawo zamówień publicznych – w terminie do 14 dni od dnia, kiedy Zamawiający powziął wiadomość o okolicznościach uzasadniających odstąpienie od niniejszej umowy z tych przyczyn;
2. Oświadczenie Zamawiającego o odstąpieniu od umowy będzie miało formę pisemną i będzie zawierało uzasadnienie. Oświadczenie to może zostać doręczone Wykonawcy listem poleconym lub osobiście.
3. Odstąpienie od umowy przez Zamawiającego nie zwalnia Wykonawcy od obowiązku zapłaty zastrzeżonych kar umownych wskazanych w umowie. W zakresie, w jakim umowa może być uznana za usługę Wykonawca może ją wypowiedzieć wyłącznie z ważnych powodów.

§ 7

1. Wykonawca może zostać zobowiązany do zapłaty Zamawiającemu kary umownej:
 - 1) za odstąpienie od Umowy przez którąkolwiek ze stron z przyczyn, leżących po stronie Wykonawcy - w wysokości 10% wynagrodzenia Wykonawcy brutto określonego w § 3 ust. 1 Umowy;
 - 2) za opóźnienie w dostarczeniu przedmiotu Umowy w wysokości 0,5% od wynagrodzenia Wykonawcy brutto określonego w § 3 ust. 1 Umowy za każdy dzień opóźnienia;
 - 3) za opóźnienie w usunięciu wad lub braków lub niezgodności stwierdzonych przy odbiorze towaru (zgodnie z § 4 Umowy) - w wysokości 0,5% wynagrodzenia

Wykonawcy brutto określonego w § 3 ust. 1 Umowy, za każdy dzień opóźnienia liczonej od dnia wyznaczonego na ich usunięcie.

- 4) za opóźnienie w usunięciu wad lub usterek w okresie gwarancji (zgodnie z § 5 ust. 4 Umowy) - w wysokości 0,5% wynagrodzenia Wykonawcy brutto określonego w § 3 ust. 1 Umowy, za każdy dzień opóźnienia liczonej od dnia 3 lub 5, w sytuacji gdy Wykonawca nie zapewni urządzenia zastępczego.
 - 5) w innym przypadku niż powyżej nienależytego wykonania umowy, w tym nie dokonania przeszkolenia użytkowników sprzętu – każdorazowo w wysokości 0,5% wartości wynagrodzenia brutto Wykonawcy określonego w §3 ust. 1.
2. Zamawiającemu przysługuje prawo dochodzenia odszkodowania przewyższającego karę umowną.
 3. Zapłata którejkolwiek z kar umownych określonych w ust. 1 pkt. 2 lub 3 nie zwalnia Wykonawcy z obowiązku zapłaty kary określonej w ust. 1 pkt. 1.
 4. Strony ustalają, że w razie powstania okoliczności, o których mowa w ust. 1, Zamawiający naliczy odpowiednie kary umowne i potrąci je z wartości wystawionej faktury.

§ 8

1. Wszelkie zmiany Umowy wymagają formy pisemnej pod rygorem nieważności.
2. Zgodnie z art. 144 ust. 1 ustawy Pzp, Zamawiający przewiduje następujące możliwości dokonania ewentualnych istotnych zmian postanowień zawartej Umowy:
 - 1) wynagrodzenia, w przypadku ustawowej zmiany stawki podatku od towarów i usług (VAT), przy czym podniesienie stawek VAT nie spowoduje zmian wartości netto, a ich obniżenie spowoduje odpowiednie obniżenie wartości brutto;
 - 2) zmiany nazwy produktu przy zachowaniu jego parametrów w sytuacji, gdy produkt zostanie wycofany z produkcji, lub wprowadzony zostanie do sprzedaży przez producenta produkt zmodyfikowany/ udoskonalony, (zgodnie z informacjami zawartymi w opisie przedmiotu zamówienia) przy czym zmiana ta nie może powodować rozszerzenia przedmiotu umowy oraz wzrostu ceny zawartej w ofercie; Wykonawca zobowiązuje się do niezwłocznego potwierdzenia stosownym dokumentem zaprzestania wytwarzania produktu oraz do przedstawienia Zamawiającemu propozycji zamiennika takiego wyrobu o parametrach nie gorszych niż zaoferowane w przetargu w cenie zaoferowanej za przedmiot umowy w przetargu lub cenie korzystniejszej dla Zamawiającego niż w przetargu. Zmiana umowy w tym zakresie nastąpi po pisemnym zaakceptowaniu przez Zamawiającego propozycji zamiennika.
 - 3) upadłości albo likwidacji producenta lub dystrybutora
 - 4) zmiany terminu realizacji umowy z przyczyn niemożliwych wcześniej do przewidzenia lub jeżeli zmiany te są korzystne dla Zamawiającego, nie dłużej jednak niż o jeden miesiąc
 - 5) w przypadku zmiany danych podmiotowych Wykonawcy (np. w wyniku przekształcenia, przejęcia itp.).
3. Zamawiający przewiduje możliwość zmiany postanowień umowy w przypadkach, gdy:
 - 1) nastąpi zmiana powszechnie obowiązujących przepisów prawa w zakresie mającym wpływ na realizację przedmiotu umowy;
 - 2) w związku ze stwierdzonymi rozbieżnościami w umowie i załącznikach wystąpi potrzeba ujednoczenia zapisów;
 - 3) Zamawiający dopuszcza wydłużenie okresu gwarancji lub rękojmi o dowolny okres.
 - 4) dane urządzenie zostało wycofane z produkcji i sprzedaży; możliwe jest wówczas zastąpienie go innym równoważnym lub o lepszych parametrach, zmiana ta nie może prowadzić do zwiększenia wynagrodzenia.

§ 9

1. Z zastrzeżeniem postanowienia ust. 2, Wykonawca zobowiązuje się do zachowania w poufności wszelkich dotyczących Zamawiającego danych i informacji uzyskanych w jakikolwiek sposób (zamierzony lub przypadkowy) w związku z wykonywaniem umowy, bez względu na sposób i formę ich przekazania, nazywanych dalej łącznie „Informacjami Poufnymi”.

2. Obowiązku zachowania poufności, o którym mowa w ust. 1, nie stosuje się do danych i informacji:
 - 1) dostępnych publicznie;
 - 2) otrzymanych przez Wykonawcę, zgodnie z przepisami prawa powszechnie obowiązującego, od osoby trzeciej bez obowiązku zachowania poufności;
 - 3) które w momencie ich przekazania przez Zamawiającego były już znane Wykonawcy bez obowiązku zachowania poufności;
 - 4) w stosunku do których Wykonawca uzyskał pisemną zgodę Zamawiającego na ich ujawnienie.
3. W przypadku, gdy ujawnienie Informacji Poufnych przez Wykonawcę jest wymagane na podstawie przepisów prawa powszechnie obowiązującego, Wykonawca poinformuje Zamawiającego o przyczynach i zakresie ujawnionych Informacji Poufnych. Poinformowanie takie powinno nastąpić w formie pisemnej lub w formie wiadomości wysłanej na adres poczty elektronicznej Zamawiającego, chyba że takie poinformowanie Zamawiającego byłoby sprzeczne z przepisami prawa powszechnie obowiązującego.
4. Wykonawca zobowiązuje się do:
 - 1) dołożenia właściwych starań w celu zabezpieczenia Informacji Poufnych przed ich utratą, zniekształceniem oraz dostępem nieupoważnionych osób trzecich;
 - 2) niewykorzystywania Informacji Poufnych w celach innych niż wykonanie umowy.
5. Wykonawca zobowiązuje się do poinformowania każdej z osób, przy pomocy których wykonuje umowę i które będą miały dostęp do Informacji Poufnych, o wynikających z umowy obowiązkach w zakresie zachowania poufności, a także do skutecznego zobowiązania i egzekwowania od tych osób obowiązków w zakresie zachowania poufności. Za ewentualne naruszenia tych obowiązków przez osoby trzecie Wykonawca ponosi odpowiedzialność jak za własne działania.
6. W przypadku utraty lub zniekształcenia Informacji Poufnych lub dostępu nieupoważnionej osoby trzeciej do Informacji Poufnych, Wykonawca bezzwłocznie podejmie odpowiednie do sytuacji działania ochronne oraz poinformuje o sytuacji Zamawiającego. Poinformowanie takie, w formie pisemnej lub w formie wiadomości wysłanej na adres poczty elektronicznej Zamawiającego, powinno opisywać okoliczności zdarzenia, zakres i skutki utraty, zniekształcenia lub ujawnienia Informacji Poufnych oraz podjęte działania ochronne.
7. Po wykonaniu umowy oraz w przypadku rozwiązania umowy przez którąkolwiek ze Stron, Wykonawca bezzwłocznie zwróci Zamawiającemu lub komisyjnie zniszczy wszelkie nośniki zawierające Informacje Poufne.

§ 10

1. Ewentualne spory wynikłe w związku z realizacją umowy strony zobowiązują się rozpatrywać bez zbędnej zwłoki w drodze wspólnych negocjacji, a w przypadku niemożności osiągnięcia kompromisu, spory te będą rozstrzygane przez sąd powszechny właściwy miejscowo dla siedziby Zamawiającego.
2. Ustęp 1 zachowuje ważność także w razie odstąpienia od Umowy przez którąkolwiek ze Stron.

§ 11

W sprawach nie uregulowanych w Umowie zastosowanie mają przepisy Ustawy Prawo zamówień publicznych oraz przepisy Kodeksu cywilnego.

§ 12

Umowę sporządzono w czterech jednobrzmiących egzemplarzach trzy dla Zamawiającego i jeden dla Wykonawcy.

Integralną część niniejszej umowy stanowi załącznik:

- 1) Specyfikacja techniczna,
- 2) oferta Wykonawcy.

ZAMAWIAJĄCY

WYKONAWCA

/pieczęć Wykonawcy/

**PROTOKÓŁ DOSTAWY, MONTAŻU, PIERWSZEGO URUCHOMIENIA, SZKOLENIA
PERSONELU I ODBIORU KOŃCOWEGO**

DOTYCZY UMOWY NR z dnia

CZĘŚĆ A - DOSTAWA

W dniu dzisiejszym dostarczono do w n/w wyroby z niezbędnym oprzyrządowaniem:

Nazwa wyrobu	Dostarczona ilość	Wartość brutto [zł]

....., dnia

.....
(podpis osoby upoważnionej przez Zamawiającego)

CZĘŚĆ B - MONTAŻ I PIERWSZE URUCHOMIENIE

Opisane w części A wyroby **wymagały*/nie wymagały*** montażu. Stwierdzam, że dokonano prawidłowego montażu wyrobów wymienionych w części A protokołu zgodnie z poniższym postanowieniem:

Miejsce montażu	Ilość zamontowanych urządzeń

Opisane w części A wyroby **wymagały*/nie wymagały*** dokonania pierwszego uruchomienia. Stwierdzam, że wszystkie w/w urządzenia zostały uruchomione i działają bez zarzutu. Dostarczono wszelką niezbędną dla w/w wyrobów dokumentację, w tym karty gwarancyjne, w wymaganej ilości egzemplarzy.

....., dnia

(podpis osoby upoważnionej przez Zamawiającego)

CZĘŚĆ C - SZKOLENIE PERSONELU

Dostawca dokonał szkolenia personelu w zakresie działania i obsługi wyrobu opisanego w części A.

Nazwa wyrobu	Ilość przeszkolonych osób	Potwierdzenie dokonania szkolenia

CZĘŚĆ D - ODBIÓR KOŃCOWY

Stwierdzono **terminowe*/nieterminowe*** wywiązanie się Dostawcy z postanowień zawartej z nim umowy w zakresie dostawy wyrobów opisanych w części A.

Opóźnienie Dostawcy podlegające naliczeniu kar umownych wynosi dni.

WYKONAWCA

ZAMAWIAJĄCY

* - niepotrzebne skreślić

Opis przedmiotu zamówienia dla 5 stanowiskowego systemu kardiomonitorów.

Przedmiotem zadania jest dostawa, instalacja, uruchomienie i szkolenie 15 użytkowników nowoczesnego, 5 stanowiskowego systemu monitorowania biologicznych parametrów życiowych pacjentów. Miejszem instalacji systemu są sale intensywnego nadzoru i stanowisko monitorowania w Zakładzie Chorób Wewnętrznych szpitala Centrum ATTIS Sp. z o.o. przy ul. Górczewskiej 89 w Warszawie. System powinien się składać z min. 5 kardiomonitorów zainstalowanych przy łóżkach pacjentów oraz centrali monitorującej dla personelu medycznego.

Przedmiot zamówienia należy dostarczyć z instrukcją użytkownika w języku polskim, niezbędnymi certyfikatami dopuszczającymi do użytku medycznego w celu diagnozowania ludzi na terenie Polski. Do przedmiotu zamówienia należy załączyć uzupełniony paszport techniczny z dokonaniem wpisem potwierdzającym poprawną instalację systemu i datę następnego przeglądu technicznego.

Informacje o oferowanym produkcie :	Proszę uzupełnić informacje o oferowanym produkcie:
Nazwa	
Model : <ul style="list-style-type: none"> • monitor pacjenta • centrala monitorująca 	
Producent	
Kraj pochodzenia	
Rok produkcji	
Okres gwarancji, min. 24 miesiące	
Deklaracja zgodności WE. Potwierdzenie, że wyrób może mieć naniesiony znak CE	Proszę załączyć do oferty.
Gwarantowany okres dostępności materiałów eksploatacyjnych oraz części zamiennych min. 10 lat od daty dostawy.	

FX 3000 zapewnia sygnalizację alarmową w stanach zagrożenia po przekroczeniu zadanych granic alarmowych wszystkich mierzonych parametrów oraz rejestrację wszystkich monitorowanych sygnałów – nurse call

Kardiomonitor - min. 5 sztuk

Lp.	Wymagania techniczne	Potwierdzenie spełnienia wymagań (TAK/NIE)
1	Urządzenie fabrycznie w całości nowe, nierekondycjonowane, rok produkcji 2016.	
2	Nowoczesny monitor przeznaczony do monitorowania pacjenta przy łóżku szpitalnym EKG, SpO2, NIBP, oddechu i temperatury.	
3	Dotykowy ekran LCD TFT min. o przekątnej min. 12 cali, zintegrowany w jednej obudowie z kardiomoniorem.	
4	Obudowana posiadająca fabrycznie uchwyt do transportu oraz zestaw do bezpiecznego użytkowania przy łóżku pacjenta – mocowanie naścienne. Obudowa bezpieczna przystosowana do pracy w szpitalach, dezynfekowana.	
5	Zasilanie sieciowe 230 VAC oraz akumulatorowe pozwalające na pracę przez min. 30 minut przy założeniu monitorowania EKG, oddechu, SpO2 i pomiaru NIBP co 15 minut.	
6	Obsługa urządzenia i instrukcja obsługi w języku polskim.	
7	Prezentowanie na ekranie co najmniej pięciu zestawionych przebiegów jednocześnie, wyróżnionych innymi kolorami z podaniem aktualnych wartości (lub ostatnich pomiarów).	

8	Bezpieczeństwo – urządzenie musi być przystosowane do pracy ciągłej być bezpieczne. Wymaga się spełnienia normy: IEC 60601-1.	
9	Kardiomonitor musi umożliwiać pamięć spersonalizowanych dla danego pacjenta trendów dla wszystkich mierzonych parametrów z min. ostatnich 5 dni, zapisu krzywej EKG w czasie rzeczywistym z min. 2 godzin oraz min. 100 zdarzeń arytmii. Dane te muszą być w łatwy sposób udostępniane w celu analizy zmian czynności serca z dowolnie wybranego przedziału czasowego. Prezentacja wyników w postaci cyfrowej oraz w postaci trendów graficznych.	
10	Alarmy dźwiękowe i wizualne wszystkich monitorowanych parametrów z możliwością wyciszenia i zmian granic alarmowych. Kardiomonitor musi być wyposażony w złącze alarmowe dla systemu przywoławczego pacjenta.	
11	Funkcjonalność dająca możliwość przenoszenia danych pacjentów zapisanych na zewnętrznym nośniku celem ich odczytu na innym kardiomonitorze, lub komputerze PC wyposażonym w system operacyjny Windows.	
12	Łączność – karta sieciowa LAN (RJ-45), wyjście VGA, min. 1xUSB, gniazdo.	
13	Kardiomonitor musi zostać i skonfigurowany do pracy w systemie centralnego monitoringu (komunikacja LAN).	
14	EKG. Monitorowanie EKG 3-5 odpr. wraz z automatycznym wykrywaniem arytmii. Klasyfikacja rodzajów zaburzeń rytmu. Prezentacja wartości HR, ST oraz PVC. Pomiar odcinka ST w zakresie min. od -1 do +1 mV, Pomiar HR w zakresie min. 15-300 /min, Wykrywanie impulsów i sygnalizowanie stymulatora serca z możliwością wyboru kanału do detekcji oraz graficznym zaznaczeniem na krzywej EKG. Zabezpieczenie przed impulsem defibrylacyjnym i zakłóceniami wysokiej częstotliwości.	
15	Możliwość jednoczesnej prezentacji min. 3 kanałów EKG jednocześnie z wykresami innych parametrów	
16	Możliwość zmiany pozycji punktów pomiarowych.	
17	RESPIRACJA. Pomiar impedancyjny częstości oddechu w zakresie min. 0-120 odd./min, Alarm bezdechu programowany w zakresie min. 10-60 sekund.	
18	SPO2. Technologia pomiaru SpO2 o z funkcją eliminowania zakłóceń, Wyświetlane wartości cyfrowej saturacji i tętna, krzywej pletyzmograficznej oraz liczbowego wskaźnika perfuzji. Zmiana tonu odczytu pulsu z SPO2 wraz ze spadkiem/wzrostem wartości SPO2.	
19	Pomiar SpO2 w zakresie min. 70-100%.	
20	Pomiar tętna w zakresie min. 30-300 bpm.	
21	Pomiar ciśnienia NIBP. Tryb ręczny lub automatycznie wyzwalany w przedziałach min. 1 min. - 8 godzin oraz tryb ciągły. Wyposażony w system ochrony przed zbyt wysokim ciśnieniem w mankiecie. Zakres pomiarowy min. 30-240 mmHg.	
22	Monitorowanie dynamicznego ciśnienia krwi z prezentacją wyników w postaci trendu oraz wartości.	
23	TEMPERATURA. Pomiar z dwóch kanałów z prezentacją różnicy temperatur, Zakres pomiaru min. 0-45°C.	
24	Do zestawu min. 5 kardiomonitorów należy dostarczyć i zainstalować 5 uchwytów ścienny z możliwością regulacji w min. 2 płaszczyznach a także jedną podstawę jezdną. Wymaga się aby elementy montażowe dawały możliwość wypięcia monitora bez użycia narzędzi.	
25	Wyposażenie - dla każdego z 5 kardiomonitorów należy dostarczyć : - 2 mankiety do pomiaru NIBP, średni i duży z przewodami - 2 zestawy kable EKG 3-odprowadzeniowy typu żabka - 2 czujniki temperatury - 2 wielorazowego użytkowania czujniki saturacji SPO2 typu klips dla dorosłych	
26	Deklaracja zgodności, CE oraz wpis do rejestru wyrobów medycznych.	załączyć

27	Gwarancja - min. 24 miesiące na kardiomonitor. Gwarancja min. 6 miesięcy na akcesoria (z wyłączeniem przypadków naturalnego zużycia). Gwarancja dostępności części zamiennych przez min. 10 lat. W okresie gwarancji bezpłatne okresowe przeglądy techniczne dopuszczające urządzenia do użytkowania w wraz z aktualizacją oprogramowania.	
28	Instrukcja w postaci papierowej - 1 egzemplarz i elektronicznej w jęz. polskim.	

Centrala monitorująca

1	W ramach zamówienia należy dostarczyć i zainstalować system monitoringu centralnego umożliwiający zapis, wyświetlanie przebiegów parametrów fizjologicznych oraz trendów różnych pacjentów, a także alarmów z wyżej opisanych kardiomonitorów.	Potwierdzenie spełnienia wymagań (TAK/NIE)
2	Urządzenie i oprogramowanie fabrycznie w całości nowe, nierekondycjonowane, wraz ze wszelkimi niezbędnymi do jego funkcjonowania licencjami na oprogramowanie.	
3	Centrala musi posiadać dwukierunkową komunikację umożliwiającą sterowanie funkcjami kardiomonitorów , w tym: - uruchamianie pomiarów ciśnienia, - zmianę limitów alarmowych, - wybór odprowadzenia do monitorowania oddechu, - zmianę szybkości wyświetlania wykresów.	
4	Stanowisko monitoringu centralnego elementy składowe: - komputer klasy PC z systemem operacyjnym gwarantujący wydajnościowo prawidłową i płynną pracę zaproponowanego rozwiązania, przystosowany do pracy ciągłej, macierz dyskowa zabezpieczona min. RAID1 o pojemności 1 Tb, mysz z klawiatura, dodatkowa karta sieciowa 1 G RJ45, - drukarka laserowa kolorowa A4 , - oprogramowanie użytkowe, aktualizowane przy każdym przeglądzie technicznym nieodpłatnie jeśli jest takowa udostępnione przez producenta.	
5	Zasilanie sieciowe poprzez baterię UPS – awaryjne zasilanie zabezpieczające pracę centrali przez min . 15 minut. Ochrona przepięciowa układu zasilania.	
6	Monitor LCD kolorowy o przekątnej min. 21'' i rozdzielczości min. 1440x900.	
7	Interfejs oprogramowania medycznego stacji w całości w języku polskim.	
8	Funkcja podglądu i analizy wszystkich krzywych, wartości i alarmów z wybranego monitora przyłóżkowego.	
9	Możliwość dowolnego ustawienia kolejności monitorów przyłóżkowych oraz kolejności wyświetlanych parametrów.	
10	Możliwość wyboru układu sektorów łóżek na ekranie w zależności od liczby aktualnie używanych kardiomonitorów	
11	Przegląd limitów alarmowych zapewniający widok obrazu przyłóżkowych limitów alarmowych dla wszystkich aktywnych parametrów ze wszystkich monitorów.	
12	Sygnalizacja alarmowa optyczna i akustyczna. Głośniki załączyć do zestawie.	
13	Możliwość obliczenia dawkowania leków.	
14	Przegląd i analiza spersonalizowanych danych za okres min. ostatnich 7 dób dla każdego kardiomonitora w sieci centralnego monitoringu .	
15	Możliwość dostosowania układu wyświetlanych łóżek: jedno, wiele kardiomonitorów.	
16	Drukowanie raportów zapisów kardiomonitorów. Wydruk na żądanie wybranych mierzonych parametrów. Drukowanie zapisów EKG. Drukowanie informacji o trendach i alarmach. Wydruk na formacie papieru A4 przy pomocy dostarczonej drukarki kolorowej, laserowej.	

17	Eksport danych w formacie medycznym HL7 i PDF.	
18	Instrukcja użytkowa oprogramowania w postaci papierowej - 1 egzemplarz i elektronicznej w jęz. polskim.	
19	Gwarancja min. 24 miesiące. W okresie gwarancji bezpłatne okresowe przeglądy techniczne dopuszczające urządzenia do użytkowania w wraz z aktualizacją oprogramowania.	

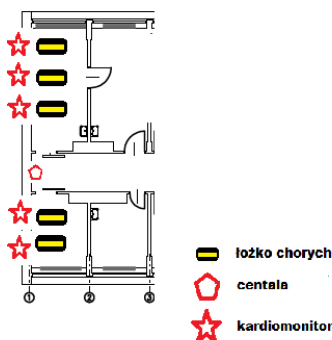
Okablowanie i prowadzenie prac instalacyjnych, wymagania dodatkowe.

Zdaniem wykonawcy jest wykonanie całego okablowania niezbędnego do uruchomienia dostarczanego systemu. Prace dotyczą budynku szpitala realizującego świadczenia medyczne, dlatego ich część która mogłaby stanowić uciążliwość dla pacjentów będzie musiała być wykonywana w uzgodnieniu z kierownictwem poszczególnych oddziału tak aby w możliwie dużym stopniu zminimalizować ich wpływ na pacjentów.

Okablowanie musi być prowadzone estetycznie, bezpiecznie. Urządzenia i złącza oznaczone i opisane, Elementy starego okablowania systemów monitorowania należy zdemontować i zutylizować.

Całość systemu będącego przedmiotem zamówienia musi być objętą gwarancją na okres min 24 miesiący z naprawą w miejscu eksploatacji. Wymaga się gwarancji dostępności serwisu i części zamiennych przez okres min. 10 lat.

Schemat ideowy rozmieszczenia systemu monitorowania.



Miejscowość, dnia r.

.....
podpis osoby uprawnionej do reprezentowania Wykonawcy

/pieczęć Wykonawcy/

INFORMACJA O GRUPIE KAPITAŁOWEJ

Stosownie do art. 24 ust. 2 pkt 5 ustawy Pzp, oświadczam, iż **nie należę/należę**⁴ do grupy kapitałowej w rozumieniu ustawy z dnia 16 lutego 2007 o ochronie konkurencji i konsumentów (Dz. U. Nr 50, poz. 331 z późn. zm.).

(wypełnić w przypadku złożenia oświadczenia o należeniu do grupy kapitałowej):

Poniżej składam listę podmiotów, należących do tej samej grupy kapitałowej, co reprezentowany przeze mnie podmiot:

- 1.....
- 2.....

Miejscowość, dnia r.

.....
podpis osoby uprawnionej do reprezentowania Wykonawcy

⁴ Niepotrzebne skreślić.
FZP/ZP-26/D/15/16